

國立臺北教育大學  
碩博士學位論文比對申請系統

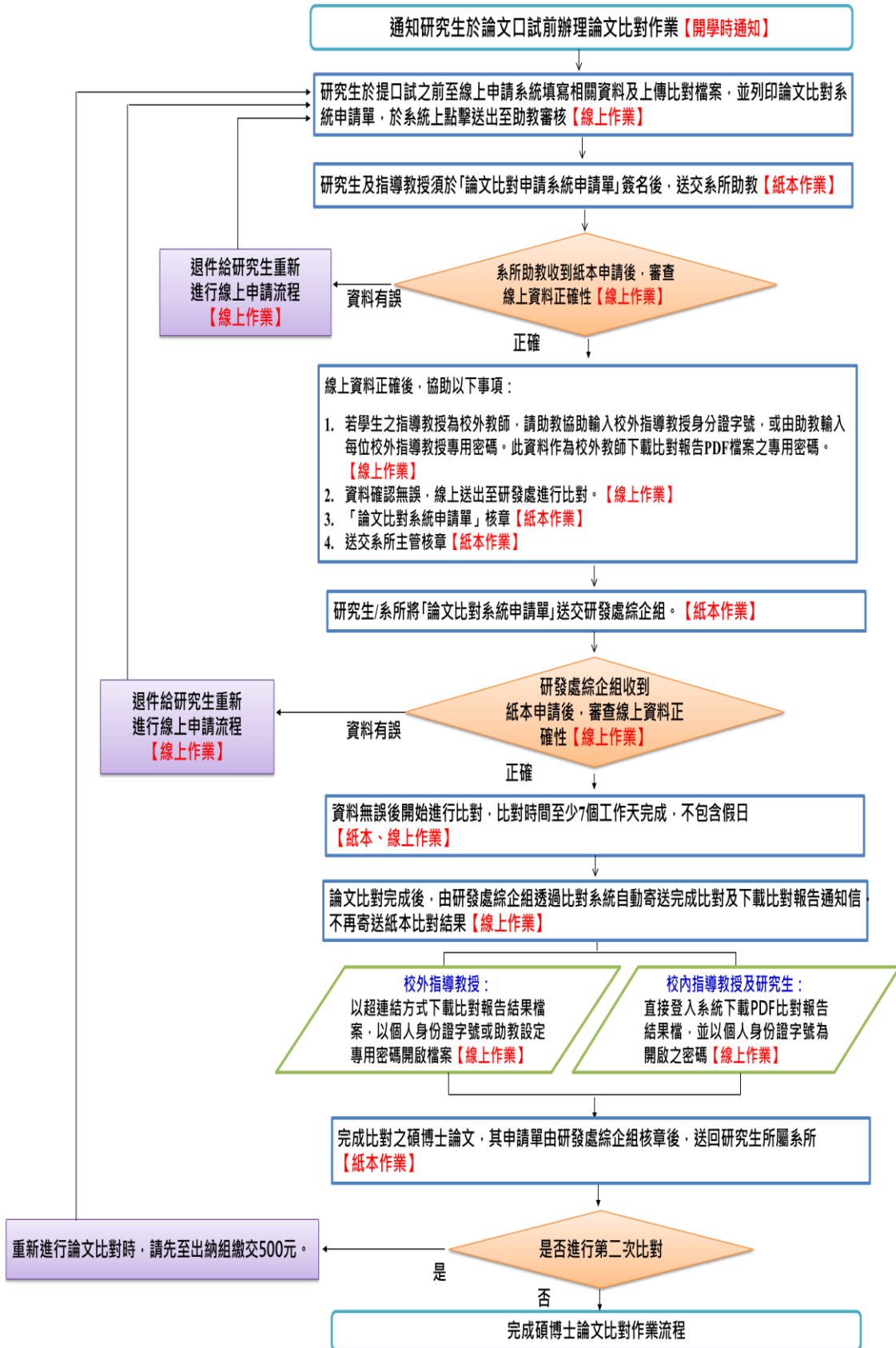
**【學生使用手冊】**

106 年 9 月

# 目 錄

壹、論文申請比對作業流程說明 .....	1
貳、申請流程.....	2
參、比對結果查看及紙本論文比對申請單核章 .....	6
肆、查詢比對進度 .....	8
伍、Q&A.....	9

# 壹、論文申請比對作業流程說明



## 貳、申請流程

### 步驟 1：以學號及身分證登入

國立台北教育大學  
碩博士學位論文比對申請系統

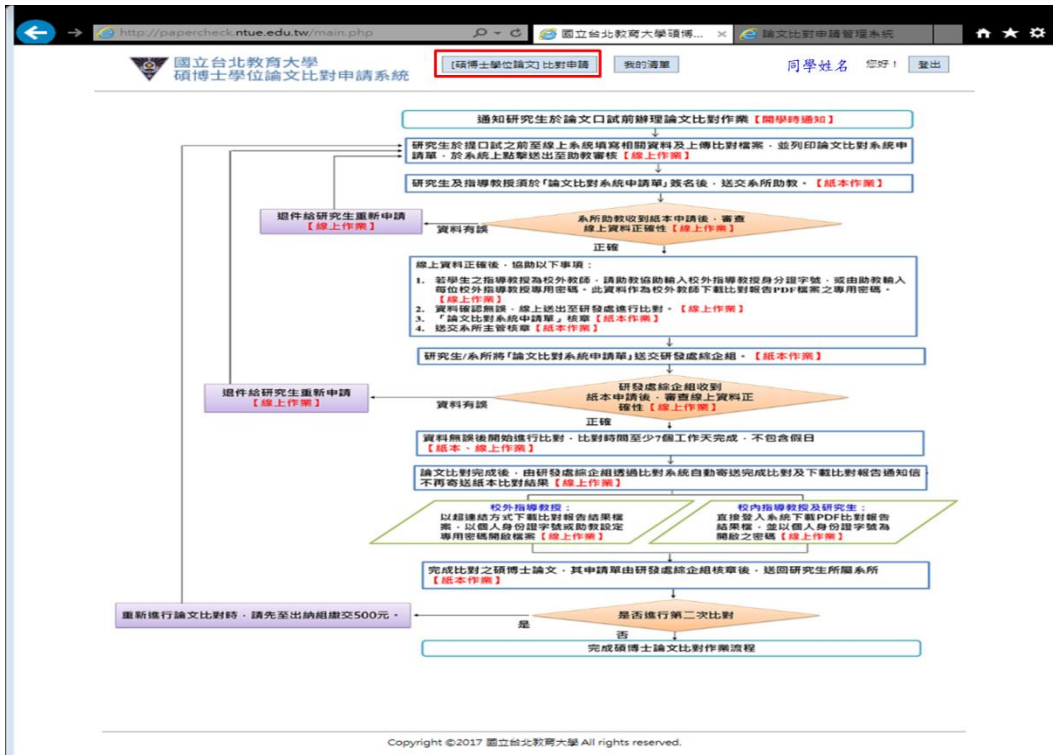
學生學號 / 教務身分證字號：  
校務系統密碼：

登入

【請使用 Google Chrome 瀏覽器，以獲最佳效果】

Copyright ©2017 國立台北教育大學 All rights reserved.

### 步驟 2：點選碩博士學位論文比對申請



**步驟3**：點選指導教授姓名，如果是校內教師，則系統會自動跳出教師 E-mail，若是校外教師，則需要自行填入各項資料

The screenshot shows the 'In-Campus Teacher' form. The 'Guiding Professor' section has 'In-Campus' selected. The 'Email' field is populated with '教授(-) Email'. The 'Upload Documents' section has a 'Browse...' button.

申請日期	申請單編號
(送出時系統自動更新)	(送出時系統自動產生)
學生姓名	學生Email
學生學號	連絡電話
所屬學院系(所)	學位
指導教授 (-)	教授 (-) Email
指導教授 (○)	教授 (○) Email
論文名稱	
上傳檔案	

**說明**

- 研究生須於論文口試前至少7個工作天以上(不含假日)，於線上論文比對申請系統輸入相關資料以及上傳論文檔案，並於線上送出申請。
- 上傳論文檔案規定如下：
  - 先確認是否論文檔案是否超過40MB，若沒有超過，請上傳1個檔案，不需要拆成數個檔案，若超過40MB，則自行拆成數個檔案，並壓縮成1個zip檔上傳，多個檔案請註明章節，例如第一章、第二章第一節等等。
  - 文件支援格式：Word、Text、PostScript、PDF、HTML、Word Perfect WPD、OpenOffice ODF、RTF、Hangul HWP。
- 列印比對申請單，研究生及指導教授於紙本申請單簽名。
- 系統自動通知以下事項：
  - 系統收到研究生紙本申請單，請至線上系統確認研究所所填資料是否正確，以及論文檔案是否上傳，若資料有誤，請信件給研究生重新申請，若沒有問題，請系統自動於線上系統送出申請資料，並於紙本申請單核章(含單位主管)後，由學生提交研發處。
  - 指導教授審核比對結果：
    - 校外指導教授：請於設定下載論文比對報告帳號密碼。
    - 校內指導教授：直接登入本系統即可下載，並以指導教授身分證字號開啟。
- 研發處收到申請單後，至線上系統確認所有資料，若資料或檔案有誤，信件至研究生重新申請，若沒有問題，則進行比對作業，比對時間至少7個工作天(不含例假日)。
- 論文比對篩選條件勾選如下：
  - 「不含引用資料」、「不含參考書目」、「排除小的來源5%以下」(Exclude Small Matches)、排除章節中「摘要」、排除章節中「方式和內容」。
  - 論文比對範圍包含儲存庫中「crossref」、「碩碩網路」、「ProQuest」、「出版物」。
- 研究生學位論文免費比對一次，若同篇比對第二次以上，請先至出納組完成繳費，每次約收500元整，重新進行比對流程，並將繳費收據檢附於申請表後，以供查核。

送出申請

Copyright ©2017 國立台北教育大學 All rights reserved.

The screenshot shows the 'Out-Campus Teacher' form. The 'Guiding Professor' section has 'Out-Campus' selected. The 'Email' field is empty. The 'Upload Documents' section has a 'Browse...' button.

申請日期	申請單編號
(送出時系統自動更新)	(送出時系統自動產生)
學生姓名	學生Email
學生學號	連絡電話
所屬學院系(所)	學位
指導教授 (-)	教授 (-) Email
指導教授 (○)	教授 (○) Email
論文名稱	
上傳檔案	

**說明**

- 研究生須於論文口試前至少7個工作天以上(不含假日)，於線上論文比對申請系統輸入相關資料以及上傳論文檔案，並於線上送出申請。
- 上傳論文檔案規定如下：
  - 先確認是否論文檔案是否超過40MB，若沒有超過，請上傳1個檔案，不需要拆成數個檔案，若超過40MB，則自行拆成數個檔案，並壓縮成1個zip檔上傳，多個檔案請註明章節，例如第一章、第二章第一節等等。
  - 文件支援格式：Word、Text、PostScript、PDF、HTML、Word Perfect WPD、OpenOffice ODF、RTF、Hangul HWP。
- 列印比對申請單，研究生及指導教授於紙本申請單簽名。
- 系統自動通知以下事項：
  - 系統收到研究生紙本申請單，請至線上系統確認研究所所填資料是否正確，以及論文檔案是否上傳，若資料有誤，請信件給研究生重新申請，若沒有問題，請系統自動於線上系統送出申請資料，並於紙本申請單核章(含單位主管)後，由學生提交研發處。
  - 指導教授審核比對結果：
    - 校外指導教授：請於設定下載論文比對報告帳號密碼。
    - 校內指導教授：直接登入本系統即可下載，並以指導教授身分證字號開啟。
- 研發處收到申請單後，至線上系統確認所有資料，若資料或檔案有誤，信件至研究生重新申請，若沒有問題，則進行比對作業，比對時間至少7個工作天(不含例假日)。
- 論文比對篩選條件勾選如下：
  - 「不含引用資料」、「不含參考書目」、「排除小的來源5%以下」(Exclude Small Matches)、排除章節中「摘要」、排除章節中「方式和內容」。
  - 論文比對範圍包含儲存庫中「crossref」、「碩碩網路」、「ProQuest」、「出版物」。
- 研究生學位論文免費比對一次，若同篇比對第二次以上，請先至出納組完成繳費，每次約收500元整，重新進行比對流程，並將繳費收據檢附於申請表後，以供查核。

送出申請

Copyright ©2017 國立台北教育大學 All rights reserved.

**步驟 4：輸入論文名稱及上傳論文檔案，相關規定，請詳見下方說明。**

[碩博士學位論文] 比對申請表

申請日期 (送出時系統自動更新)	申請單編號 (送出時系統自動產生)
學生姓名	學生Email *
學生學號	連絡電話 *
所屬學院系(所)	學位
指導教授 (-) <input type="radio"/> 校內 <input type="radio"/> 校外 <input type="text"/> <input type="button" value="選擇指導教授"/>	教授 (-) Email *
指導教授 (○) <input type="radio"/> 校內 <input type="radio"/> 校外 <input type="text"/> <input type="button" value="選擇指導教授"/>	教授 (○) Email
論文名稱 *	<input type="text"/>
上傳檔案 *	<input type="button" value="瀏覽..."/>

**說明**

- 研究生須於論文口試前至少7個工作天以上(不含假日)，於線上論文比對申請系統輸入相關資料以及上傳論文檔案，並於線上送出助教審核。
- 上傳論文檔案規定如下：
  1. 先確認上傳論文檔案是否超過40MB，若沒有超過，請上傳1個檔案，不需要拆成數個檔案，若超過40MB，則自行拆成數個檔案，並壓縮成1個zip檔上傳，多個檔案請註明章節，例如第一卷、第二卷第一節等等。
  2. 文件支援格式：Word、Text、PostScript、PDF、HTML、Word Perfect WPD、OpenOffice ODF、RTF、Hangul HWP。
- 列印比對申請單，研究生及指導教授於紙本申請單簽名。
- 系所助教須於以下事項：
  1. 系所助教收到研究生紙本申請單，請至線上系統確認研究所所填資料是否正確，以及論文檔案是否上傳，若資料有誤，請退回給研究生重新申請，若沒有問題，請系所助教於線上系統送出申請資料，並於紙本申請單核章（含學位主管）後，由學生提交研發處。
  2. 指導教授簽名比對結果：
    - (1) 校外指導教授：請助教設定下載論文比對報告帳號密碼。
    - (2) 校內指導教授：直接登入本系統即可下載，並以指導教授身分證字號登入。
- 研發處收到申請單後，至線上系統確認所有資料，若資料或檔案有誤，退回至研究生重新申請，若沒有問題，則進行比對作業，比對時程需少7個工作天（不含例假日）。
- 論文比對標準條件如下：
  1. 「不含引用資料」、「不含參考書目」、「排除小的來源5%以下」(Exclude Small Matches)、排除章節中「摘要」、排除章節中「方式和內容」。
  2. 論文比對範圍包含儲存庫中「crossref」、「碩碩網誌」、「ProQuest」、「出版物」。
- 研究生學位論文免費比對一次，若簡章比對第二次以上，請先交出納規費或納費，每次酌收500元整，重新進行比對流程，並將納費收據檢附於申請表後，以供審核。

送出申請

Copyright ©2017 國立台北教育大學 All rights reserved.

**步驟 5：點選送出申請**

[碩博士學位論文] 比對申請表

申請日期 (送出時系統自動更新)	申請單編號 (送出時系統自動產生)
學生姓名	學生Email *
學生學號	連絡電話 *
所屬學院系(所)	學位
指導教授 (-) <input type="radio"/> 校內 <input type="radio"/> 校外 <input type="text"/> <input type="button" value="選擇指導教授"/>	教授 (-) Email *
指導教授 (○) <input type="radio"/> 校內 <input type="radio"/> 校外 <input type="text"/> <input type="button" value="選擇指導教授"/>	教授 (○) Email
論文名稱 *	<input type="text"/>
上傳檔案 *	<input type="button" value="瀏覽..."/>

**說明**

- 研究生須於論文口試前至少7個工作天以上(不含假日)，於線上論文比對申請系統輸入相關資料以及上傳論文檔案，並於線上送出助教審核。
- 上傳論文檔案規定如下：
  1. 先確認上傳論文檔案是否超過40MB，若沒有超過，請上傳1個檔案，不需要拆成數個檔案，若超過40MB，則自行拆成數個檔案，並壓縮成1個zip檔上傳，多個檔案請註明章節，例如第一卷、第二卷第一節等等。
  2. 文件支援格式：Word、Text、PostScript、PDF、HTML、Word Perfect WPD、OpenOffice ODF、RTF、Hangul HWP。
- 列印比對申請單，研究生及指導教授於紙本申請單簽名。
- 系所助教須於以下事項：
  1. 系所助教收到研究生紙本申請單，請至線上系統確認研究所所填資料是否正確，以及論文檔案是否上傳，若資料有誤，請退回給研究生重新申請，若沒有問題，請系所助教於線上系統送出申請資料，並於紙本申請單核章（含學位主管）後，由學生提交研發處。
  2. 指導教授簽名比對結果：
    - (1) 校外指導教授：請助教設定下載論文比對報告帳號密碼。
    - (2) 校內指導教授：直接登入本系統即可下載，並以指導教授身分證字號登入。
- 研發處收到申請單後，至線上系統確認所有資料，若資料或檔案有誤，退回至研究生重新申請，若沒有問題，則進行比對作業，比對時程需少7個工作天（不含例假日）。
- 論文比對標準條件如下：
  1. 「不含引用資料」、「不含參考書目」、「排除小的來源5%以下」(Exclude Small Matches)、排除章節中「摘要」、排除章節中「方式和內容」。
  2. 論文比對範圍包含儲存庫中「crossref」、「碩碩網誌」、「ProQuest」、「出版物」。
- 研究生學位論文免費比對一次，若簡章比對第二次以上，請先交出納規費或納費，每次酌收500元整，重新進行比對流程，並將納費收據檢附於申請表後，以供審核。

送出申請

Copyright ©2017 國立台北教育大學 All rights reserved.

**步驟6:**列印論文比對申請系統申請單, 研究生及指導教授須於紙本申請單簽名, 送交系所助教

國立台北教育大學  
碩博士學位論文比對申請系統

[碩博士學位論文] 比對申請 我的清單 同學姓名 您好! 登出

列印申請單

國立臺北教育大學碩博士學位論文比對申請表

申請日期: 2017-08-29 (17:28:21) 申請表編號: s-2017082917282136

學生姓名	連絡電話
學號	Email
所屬院系(所)	學位
指導教授姓名	指導教授 Email
學位論文名稱	

申請者簽名(研究生): 指導教授(簽名):

系所承辦人(完成審核確認與線上審核): 系所主管:  
簽名(簽章) 簽名(簽章)

研究發展或綜合企劃組:  
簽名(簽章)

第3次比對 收件日期: 完成比對日期:

列印申請單

Copyright ©2017 國立台北教育大學 All rights reserved.





註3：收到比對報告通知信後，可登入線上比對系統查看

### 研究生線上系統-點選查看

國立台北教育大學 碩博士學位論文比對申請系統

我的比對清單

編號	申請日期	助教審核日期	研發處收件日期	研發處完成比對日期	目前進度	
1	2017-08-30	2017-08-30	---	---	總件	<a href="#">查看</a>
2	2017-08-30	2017-08-30	---	---	總件	<a href="#">查看</a>
3	2017-08-30	---	---	---	總件	<a href="#">查看</a>
4	2017-08-29	---	---	---	總件	<a href="#">查看</a>
5	2017-08-21	---	---	---	總件	<a href="#">查看</a>
6	2017-08-30	2017-08-30	2017-08-30	2017-08-30	比對完成	<a href="#">查看</a>
7	2017-08-17	2017-08-17	2017-08-17	2017-08-17	比對完成	<a href="#">查看</a>
8	2017-08-05	2017-08-08	2017-08-08	2017-08-08	比對完成	<a href="#">查看</a>

Copyright ©2017 國立台北教育大學 All rights reserved.

### 研究生線上系統-比對清單內容

國立台北教育大學 碩博士學位論文比對申請系統

[碩博士學位論文] 比對申請表

申請日期	2017-08-30 (12:11:22)	申請表編號	s-2017083012112218		
學生姓名		學生Email			
學生學號		連絡電話			
所屬院系(所)		學位			
指導教授		教授Email			
論文名稱					

目前進度：比對完成

助教審核日期	2017-08-30 (12:13:09)	研發處收件日期	2017-08-30 (12:13:30)	研發處完成比對日期	2017-08-30 (12:24:36)
比對結果	本案比對1項檔案 <a href="#">[下載檔案]</a>				

[重新列印申請單](#) [返回列表](#)

Copyright ©2017 國立台北教育大學 All rights reserved.

## 肆、查詢比對進度

註1：研究生可點選我的清單，查詢目前的比對進度

編號	申請日期	助教審核日期	研發處收件日期	研發處完成比對日期	目前進度
1	2017-08-21	---	---	---	退件
2	2017-08-29	---	---	---	助教審核中
3	2017-08-17	2017-08-17	2017-08-17	2017-08-17	比對完成
4	2017-08-05	2017-08-08	2017-08-08	2017-08-08	比對完成

註2：研發處綜企組收到由系所送出紙本論文比對申請單後，至線上系統審查確認資料正確性，若資料有誤，則重新退回研究生重新申請，研究生線上系統會顯示退件

## ✚ 研究生線上系統

編號	申請日期	助教審核日期	研發處收件日期	研發處完成比對日期	目前進度
1	2017-08-30	2017-08-30	---	---	退件
2	2017-08-30	2017-08-30	---	---	退件
3	2017-08-30	---	---	---	退件
4	2017-08-29	---	---	---	退件
5	2017-08-21	---	---	---	退件
6	2017-08-17	2017-08-17	2017-08-17	2017-08-17	比對完成
7	2017-08-05	2017-08-08	2017-08-08	2017-08-08	比對完成

## 伍、Q&A

---

### Q&A 項目

1 問：線上碩博士學位論文比對申請系統何時實施？

答：自 106 年 9 月 18 日起實施。

問：比對時程需要多久時間？

2 答：研發處綜企組收件後，需至少 7 個工作天(不含假日)進行比對，故請考量口試時程及整體審核時程，務必盡早辦理論文比對申請作業。

問：進行第二次比對流程為何？

3 答：請先至出納組繳 500 元整，再依照第一次申請流程至線上系統進行申請作業，並將收據檢附於紙本論文比對申請系統申請單後，以供查核。

問：請問學校有訂定通過標準嗎？

4 答：目前學校尚未制定通過標準，本相似度比對報告僅供師生參考。

問：請問比對的資料庫有哪些？

5 答：iThenticate 論文原創比對系統資料庫包含「Corssref」、「網際網路」、「ProQuest」、「出版物」四大項。

問：請問要如何登入線上線上碩博士學位論文比對申請系統？

答：

- 6
- (1) 碩博士：帳號為學號；密碼為身份證字號
  - (2) 校內指導教授：帳號密碼皆為身份證字號
  - (3) 校外指導教授：密碼請洽所屬系所助教
  - (4) 各系所助教：帳號密碼為教務師培系統或身分證字號
-